

季節を感じるアースカラーがラインナップ  
ネイル4色、口紅(詰替用)1色と期間限定の口紅ケースが登場！

2019年秋冬ポイントメイク新商品 2019年9月上旬頃発売



2019年9月上旬頃 発売予定

左から) 『ちふれ ネイル エナメル 744、848、873、971』 各320円 (税抜)  
『ちふれ 口紅 (詰替用) 280』 350円 (税抜)  
『ちふれ 口紅 ケース D 1』 200円 (税抜)

ちふれグループの株式会社ちふれ化粧品(本社:埼玉県川越市、代表取締役社長:片岡 方和)は、ちふれブランドより、2019年秋冬の新色として、『ちふれ ネイル エナメル』4色と『ちふれ 口紅 (詰替用)』1色を、そして期間限定デザインの『ちふれ 口紅 ケース D 1』を2019年9月上旬頃から全国のスーパー、ドラッグストア、対面量販店、直営店、ちふれオンラインショップ等で発売いたします。

◆2019年秋冬の新色のテーマは「遊べるアースカラー」

季節ごとに表情を変える自然の色をファッションやメイクに取り入れて楽しむ女性の心を躍らせるような、秋や冬の色彩豊かな「アースカラー」を揃えました。渋みのあるドライフラワーや鮮やかに色づいたイチヨウの葉、木の実などを思わせるような、深みのあるカラーラインナップです。ネイルは遊び心あふれるスモーキートーンの4色、口紅(詰替用)は赤みを含んだモーブカラーで、いずれもひとめりですっきり発色します。口紅ケースもリニューアルし、期間限定のデザインケースも発売いたします。

## ちふれ 口紅 (詰替用) 280 ローズ系

(新色1色/全30色\*) 350円 (税抜)

\*2019年春より、全18色展開から全30色展開になりました。一部店舗ではお取り扱いがございませんが、ちふれオンラインショップでは全色お取り扱いがございます。

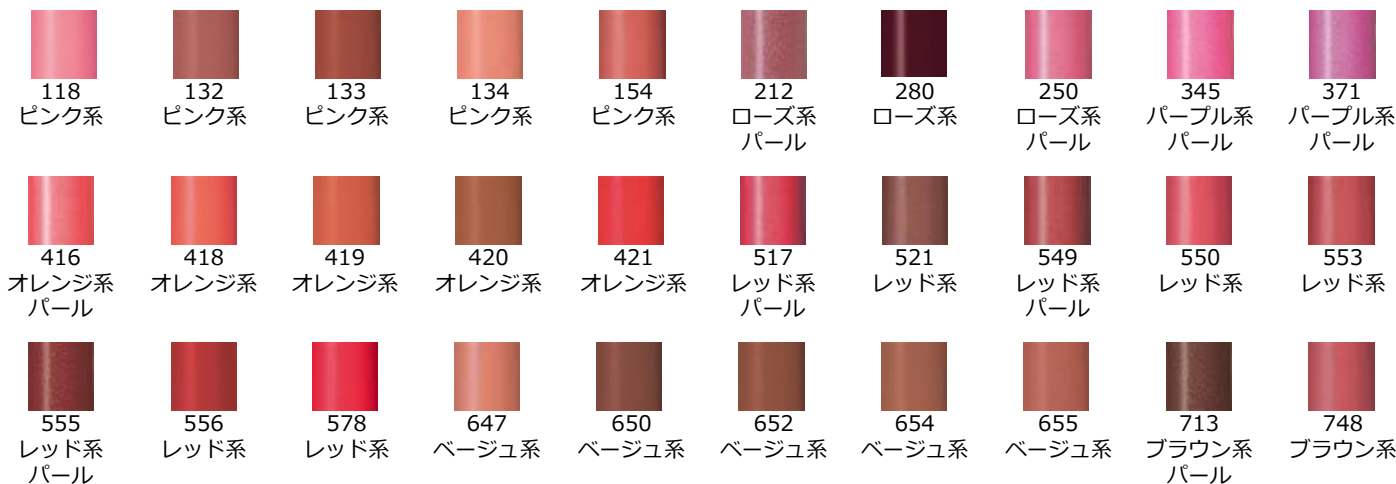


渋みのある濃厚なローズ系。  
赤みを含んだモーブカラーで、落ち着いた印象を演出します。

### <商品特徴>

- なめらかにのびて、くちびるにフィット。
- しっとり、ふっくらとした女性らしい口もとを演出。
- 保湿成分：ヒアルロン酸配合
- 油性エモリエント成分：マカデミア種子油配合
- 無香料

### <カラー展開>



※新色発売に伴い、153 ピンク系  は売り切れ次第終売予定です。

## 口紅ケースがリニューアル。期間限定ケースも新登場！

ちふれブランドの「ちふれ 口紅 (詰替用)」は、ケースを何度も再利用しながら使えるリップです。この度、2008年の発売以降、多くのお客様にご愛用頂いている「ちふれ 口紅 ケース 1 ホワイト」、「同 2 イエロー」をリニューアルし、シンプルなデザインの『ちふれ 口紅 ケース N 1』と、シーズンごとのポイントメイクに合わせて半年に一度新しいデザインを発表する『ちふれ 口紅 ケース D 1』を発売いたします。



### ちふれ 口紅 ケース N 1 130円 (税抜)

#### <商品特徴>

- ちふれブランドらしい「シンプルさ」を追求した、スマートなタイプの口紅ケースです。どんな色の口紅とも相性抜群です。



### ちふれ 口紅 ケース D 1 200円 (税抜)

#### <商品特徴>

- 2019年秋冬の期間限定デザインです。
- ダークトーンの中にニュアンスのあるあざやかな花を散りばめ、秋冬の自然の美しさを表現したデザインです。新色の「口紅 (詰替用) 280 ローズ系」にもぴったりな口紅ケースです。

※「ちふれ 口紅 ケース 1 ホワイト」、「ちふれ 口紅 ケース 2 イエロー」は売り切れ次第終売予定です。

## ちふれ ネイル エナメル 744、848、873、971 (新色4色/全53色) 各320円(税抜)

### <商品特徴>

- ムラになりにくく、塗りやすい平筆タイプです。
- 速乾性に優れ、つけたての色とつやが長持ちするネイルエナメルです。
- 保湿成分：パンテノール配合
- オキシベンゾン・トルエンフリー
- 無香料



### 744 ブラウン系

肌なじみの良いブラウン。自然の温かさを感じさせるテラコッタカラーです。



### 848 イエロー系

ドライフラワーのようなスモーキーイエロー。ニュアンスのある鮮やかさを演出するハイセンスなカラーです。



### 873 グリーン系

冬の森のような深みのあるモスグリーン。明るすぎない色味で秋冬にぴったりなカラーです。



### 971 ブルー系

秋冬の澄んだ夜空のようなダークブルー。大人っぽさを演出するシックなカラーです。

※新色4色の発売に伴い、120 ピンク系 ● 711 透明ブラウン ● 818 グリーン系 ● 943ブルー系 ● は売り切れ次第最終売予定です。

## トップコートとベースコートが機能を向上してリニューアル!



### ちふれ トップコート 320円(税抜)

#### <商品特徴>

- 速乾性にすぐれ、ネイルエナメルにつやのある輝きを与えるトップコートです。
- 爪を保護し、つけたてのきれいな仕上がりを持続します。
- トルエンフリー、オキシベンゾンフリー

#### <改良点>

- もちのよさ、つやを向上させました。



### ちふれ ベースコート 320円(税抜)

#### <商品特徴>

- ネイルエナメルの発色をよくし、つけたてのつやを長持ちさせる速乾タイプのベースコートです。
- 爪の凹凸をカバーし、薄ピンク色のベースで色味を補正します。
- 軽いベースでムラになりにくい仕上がります。
- トルエンフリー、オキシベンゾンフリー

#### <改良点>

- つやを向上させ、よりムラのない仕上がりに。
- 色が白から薄いピンク色になり、爪の色味を補正できるようになりました。単品で塗っても、ナチュラルできれいな爪に仕上がります。

※現在発売中のトップコート、ベースコートはいずれも売り切れ次第最終売予定です。



## <ちふれ ネイル エナメル カラー展開>

使いやすいカラーはもちろん、ポップ、シアー、ミルキー、ラメ、パール、メタリックなど、多彩なカラーと質感の、全53色が揃っています。

※のついている色は一部の店舗ではお取扱いがございません。ちふれオンラインショップでは全色お取扱いしております。



002  
透明ラメ  
※



003  
シルバー系ラメ



004  
ゴールド系ラメ  
※



007  
ホワイト系  
※



014  
透明ラメ



015  
透明ラメ



016  
カラフルラメ  
※



017  
カラフルラメ  
※



044  
グレー系



045  
グレー系  
※



046  
グレー系パール  
※



047  
ゴールド系  
※



071  
ブラック  
※



072  
カラフルラメ  
※



073  
カラフルラメ



074  
カラフルラメ



075  
カラフルラメ



076  
カラフルラメ  
※



115  
透明ピンク



142  
ピンク系  
※



143  
ピンク系パール



242  
ローズ系パール



243  
ローズ系



245  
ローズ系



246  
ローズ系



314  
パープル系パール



346  
パープル系  
※



347  
パープル系



370  
パープル系



411  
オレンジ系



443  
オレンジ系



511  
レッド系



544  
レッド系  
※



545  
レッド系



572  
レッド系  
※



601  
ベージュ系  
パール



614  
ベージュ系



640  
ベージュ系  
※



743  
ブラウン系  
パール



744  
ブラウン系  
※



770  
ブラウン系  
※



771  
ブラウン系  
※



815  
イエロー系  
※



819  
グリーン系



846  
グリーン系  
※



847  
グリーン系パール  
※



848  
イエロー系  
※



872  
グリーン系



873  
グリーン系  
※



912  
ブルー系  
※



944  
ブルー系  
※



970  
ブルー系  
※



971  
ブルー系  
※

## <ちふれ ネイル エナメル 細筆タイプ カラー展開>

ラインを引いたり模様を描いたり、ネイルアレンジを華やかに彩る細筆タイプ。細かいラメで指先に輝きをプラスする、ブロンズ、ゴールド系ラメ、シルバー系ラメ、ホワイトの4色展開です。



000  
ブロンズ系ラメ



006  
ゴールド系ラメ



009  
シルバー系ラメ  
※



013  
ホワイト  
※

## 2019-20年秋冬ちふれメイクテーマ

# クラシックエレガント×ハンサムメイク

プラムカラーのリップが主役のエレガントなメイク。正統派のクラシックな雰囲気を感じさせつつも、重くなりすぎないよう、頬・目・眉はナチュラルな色合い。作りこみをしすぎず、“抜け感”を出します。



### 眉

ちふれ アイブロー ペンシル くり出し式  
21 ライト ブラウン  
毛流れを活かして自然な眉に仕上げます。

### 目もと

ちふれ アイ カラー (チップ付)  
70 ブラウン系  
淡い色をアイホール全体にぬり、濃い色を目の際の外側寄りを中心にぬり、ぼかします。  
下まぶたの外側寄りにも淡い色をライン状にぬります。

ちふれ リキッド アイライナー  
23 ダーク ブラウン  
目の際に極細のラインを描きます。目尻はややはね上げて描きます。

ちふれ マスカラ ナチュラルタイプ  
10 ブラック  
上まつ毛は目尻側を強調するように塗ります。  
下まつ毛は全体に塗ります。

### チーク

ちふれ パウダー チーク (ブラシ付)  
570 レッド系  
自然な血色感を出します。

### 口もと

ちふれ 口紅 (詰替用)  
280 ローズ系

NEW

リップブラシを使い、やや丸みのある輪郭を描いた後、中塗りを入れます。

#### POINT

- あらかじめリップクリームで保湿しましょう。
- ティッシュオフすると、口紅を塗るときに上滑りせず、また、適度なしっとり感でベルベットのような仕上がりに。

### 肌

(化粧下地) ちふれ メーキャップ ベース クリーム UV 1 ピンク  
(ファンデーション) ちふれ モイスタチャー パウダー ファンデーション

NEW

ほんのりツヤが残る肌を演出するため、ファンデーションはごく薄く仕上げます。

POINT ツヤを感じる肌作りのため、メイク前の保湿は入念に。

## 2019年秋冬おすすめネイルアレンジ

ちふれ ネイル エナメル 744、848、873、971を使用したネイルアレンジをご紹介します。  
秋冬の自然や森をイメージさせる新色を中心に、シンプルで遊び心のあるデザインからボタニカル調のデザインまで幅広く揃えました。

A



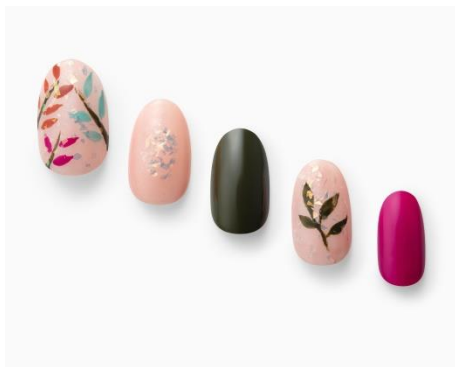
【使用アイテム】044 グレー系、744 ブラウン系、873 グリーン系、トップコート、ベースコート

B



【使用アイテム】074 カラフルラメ、614 ベージュ系、744 ブラウン系、872 グリーン系、873 グリーン系、006 ゴールド系ラメ（細筆）、トップコート、ベースコート

C



【使用アイテム】014 透明ラメ、314 パープル系パール、347 パープル系、744 ブラウン系、819 グリーン系、873 グリーン系、トップコート、ベースコート

D



【使用アイテム】743 ブラウン系パール、848 イエロー系、マットトップコート、ベースコート

E



【使用アイテム】044 グレー系、246 ローズ系、347 パープル系、819 グリーン系、848 イエロー系、971 ブルー系、トップコート、ベースコート

F



【使用アイテム】071 ブラック、744 ブラウン系、848 イエロー系、873 グリーン系、971 ブルー系、000 ブロンズ系ラメ（細筆）、トップコート、マットトップコート、ベースコート

## A



① ② ③ ④ ⑤

### 【使用アイテム】

- 044 グレー系
- 744 ブラウン系
- 873 グリーン系
- トップコート
- ベースコート

### 【①～⑤共通】

- ・最初にベース コートを全体にぬります。
- ・下記のステップ終了後、トップ コートを全体にぬります。

### 【②⑤】

1. ②に744、⑤に873をぬります。

### 【①③④】

1. 044を全体にぬります。
2. ①③は744で先端斜めに丸い形を描きます。
3. ③④は873で斜め下に丸い形を描きます。

## B



① ② ③ ④ ⑤

### 【使用アイテム】

- 074 カラフルラメ
- 614 ベージュ系
- 744 ブラウン系
- 872 グリーン系
- 873 グリーン系
- 006 ゴールド系ラメ (細筆)
- トップコート
- ベースコート

### 【①～⑤共通】

- ・最初にベース コートを全体にぬります。
- ・下記のステップ終了後、トップ コートを全体にぬります。

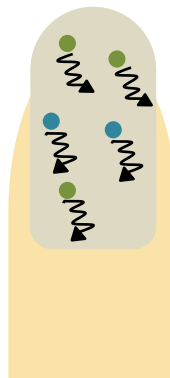
### 【①③】

1. 614を全体に一度ぬりし、よく乾かします。
2. トップ コートをたっぷりぬります。
3. 2のトップ コートが乾く前に、872と873をランダムにのせます。
4. 3でのせた872と873をトップ コートのブラシの先端で淡い色合いになるようにぼかします。  
トップ コートの筆はボトルに戻す前にティッシュでふき取ります。
5. よく乾かした後、006で周りを囲みます。

### 【②④⑤】

1. 614を全体に二度塗りし、よく乾かします。
2. 744をスポンジ※にとり、爪先からぼかしていきます。  
※不要になったアイシャドーチップやファンデーションスポンジがオススメです。
3. 074を2で塗った部分に塗ります。

### ①③のぼかし方



1. 872、873をランダムにのせる。
2. ブラシの先端をランダムに動かしてぼかすと淡い色合いが作りやすい。

C



① ② ③ ④ ⑤

## 【①～⑤共通】

- ・最初にベース コートを全体にぬります。
- ・下記のステップ終了後、トップ コートを全体にぬります。

## 【①④】

1. 314を二度塗りし、よく乾かします。
2. 347、744、819、873で枝・葉っぱを筆の角を使って描きます。

## 【②】

1. 314を二度塗りします。
2. 014を塗り、乾かします。

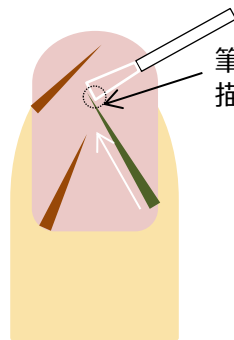
## 【③⑤】

1. ③に873、⑤に347をぬります。

## 【使用アイテム】

014 透明ラメ  
314 パープル系パール  
347 パープル系  
744 ブラウン系  
819 グリーン系  
873 グリーン系  
トップコート  
ベースコート

## 枝・葉っぱの描き方



筆の角を軽くあててスーッと描くとキレイな線が引けます。

D



① ② ③ ④ ⑤

## 【①～⑤共通】

- ・最初にベース コートを全体にぬります。

## 【①②③④⑤】

1. 爪の根元に743をぬります。
2. 爪の上側に848を根元がフレンチになるようにぬります。
3. 848部分にマット トップ コートをぬります。

## 【使用アイテム】

743 ブラウン系パール  
848 イエロー系  
マット トップ コート  
ベースコート



E



① ② ③ ④ ⑤

**【使用アイテム】**

044 グレー系  
246 ローズ系  
347 パープル系  
819 グリーン系  
848 イエロー系  
971 ブルー系  
トップコート  
ベースコート

**【①～⑤共通】**

- ・最初にベース コートを全体にぬります。
- ・下記のステップ終了後、トップ コートを全体にぬります。

**【①②④】**

1. マスキングテープで爪の下半分を隠し、  
①は848、②④は044を上側にぬります。
2. 乾いてから1で塗ったほうにマスキングテープをネイルラインに沿って貼り、  
下半分に①347、②819、④848をぬります。  
厚めにぬりすぎると段差ができてしまうので、ポリッシュの量を調整しながら塗ると  
綺麗に仕上がります。

**【③⑤】**

1. ③に971、⑤に246をぬります。

F



① ② ③ ④ ⑤

**【使用アイテム】**

071 ブラック  
744 ブラウン系  
848 イエロー系  
873 グリーン系  
971 ブルー系  
000 ブロンズ系ラメ（細筆）  
トップコート  
マットトップコート  
ベースコート

**【①～⑤共通】**

- ・最初にベース コートを全体にぬります。
- ・下記のステップ終了後、②④はトップ コートを全体にぬります。
- ・①③⑤はドットより上側にトップ コートをぬります。

**【①③⑤】**

1. ①は848、③は744、⑤は971をぬります。
2. マスキングテープで爪の上側をフレンチの形に隠し、下側にマット トップ コートをぬります。
3. 境目に000でドットを描きます。爪楊枝の持ち手側の先端を使うときれいなドットが描けます。

**【②④】**

1. ②に971、④に873をぬります。
2. 744、848で花を筆の角を使って描きます。
3. 花びらの中心に071でドットを描きます。  
爪楊枝の先端を使うと小さいドットが描けます。